

# PROJEKT

Załącznik do uchwały Nr  
..... Rady Gminy Kołaki  
Kościelne z dnia ..... r.



## **Plan Odnowy Miejscowości KOŁAKI KOŚCIELNE**

Kołaki Kościelne, luty 2016 r.

# PROJEKT

## Spis Treści

1.	Charakterystyka miejscowości Kołaki Kościelne.....	5
1.1.	Położenie .....	5
1.2.	Historia .....	6
1.3.	Przestrzenna struktura miejscowości Kołaki Kościelne.....	8
2.	Inwentaryzacja zasobów służących odnowie miejscowości Kołaki Kościelne .....	10
2.1.	Zasoby przyrodnicze .....	10
2.2.	Dziedzictwo kulturowe .....	11
2.5.	Infrastruktura techniczna.....	15
2.6.	Gospodarka i rolnictwo .....	16
2.7.	Kapitał społeczny i ludzki .....	17
3.	Ocena mocnych i słabych stron miejscowości Kołaki Kościelne.....	19
4.	Opis planowanych zadań inwestycyjnych i przedsięwzięć aktywizujących społeczność lokalną w okresie co najmniej 7 lat od dnia przyjęcia planu odnowy miejscowości, w kolejności wynikającej z przyjętych priorytetów rozwoju miejscowości, z podaniem szacunkowych kosztów ich realizacji. .....	20

# PROJEKT

## Wstęp

„Plan Odnowy Miejscowości Kołaki Kościelne na lata 2014-2020 jest dokumentem o charakterze planowania strategicznego, który umożliwi ubieganie się o pomoc finansową na przedsięwzięcia kwalifikujące się m.in. do dofinansowania ze środków Unii Europejskiej, oraz środków krajowych. Konieczność opracowania Planu Odnowy Miejscowości w sposób formalny wynika z wytycznych Programu Rozwoju Obszarów Wiejskich, a w szczególności wytycznych Osi 3 PROW – Działanie Odnowa i Rozwój Wsi. Oś 3 zakłada między innymi wspieranie działań mających wpływać na poprawę jakości życia na obszarach wiejskich poprzez zaspokojenie potrzeb społecznych i kulturalnych mieszkańców wsi.

Plan Odnowy Miejscowości jest dokumentem o charakterze planowania strategicznego i ma na celu stworzenie szczegółowej koncepcji i wizji rozwoju danej miejscowości. Odnowa i rozwój wsi jest wypadkową wielu działań, wśród których pierwsze miejsce zajmuje aktywność, zaangażowanie i solidarna postawa mieszkańców. Plan Odnowy Miejscowości zawiera działania długofalowe, określone w horyzoncie czasowym na lata 2014 –2020. Określa generalny kierunek rozwoju oraz przedstawia metody i narzędzia jego wdrażania. Ponadto umożliwia planowe realizowanie działań ukierunkowanych na tworzenie jak najkorzystniejszych warunków rozwoju wsi i życia mieszkańców.

„Plan Odnowy Miejscowości Kołaki Kościelne na lata 2014-2020” jest dokumentem otwartym, w zależności od potrzeb społecznych oraz możliwości finansowych będzie mógł być weryfikowany i aktualizowany.

Plan powstał przy aktywnym udziale mieszkańców Sołectwa Kołaki Kościelne. Został on przyjęty Uchwałą Nr ..... Zebrania Wiejskiego Sołectwa Kołaki Kościelne z dnia ..... oraz zatwierdzony Uchwałą Nr ..... Rady Gminy Kołaki Kościelne z dnia .....

Plan jest dokumentem programowym określającym zadania, jakie należy zrealizować na terenie sołectwa w okresie najbliższych 7 lat. Zadania te wynikają z potrzeb mieszkańców i mają na celu poprawę warunków życia i pracy mieszkańców, ich aktywizację zawodową oraz zwiększenie atrakcyjności inwestycyjnej i turystycznej miejscowości Kołaki Kościelne. Realizacja tych zadań stworzy warunki dla zrównoważonego rozwoju społeczno-gospodarczego obszarów wiejskich. Warunkiem powodzenia ich realizacji jest współdziałanie władz gminnych, władz sołectwa, kościoła, mieszkańców, stowarzyszeń i podmiotów gospodarczych funkcjonujących w miejscowości Kołaki Kościelne.

Z uwagi na zakres zadań oraz wartość, ich realizacja będzie finansowana:

## PROJEKT

- z Programu Rozwoju Obszarów Wiejskich 2014 - 2020,
- z Regionalnego Programu Operacyjnego Województwa Podlaskiego 2014 - 2020,
- z budżetu Gminy Kołaki Kościelne,
- z budżetu Powiatu Zambrowskiego,
- z innych źródeł finansowania, np. WFOŚ i GW, NFOŚ i GW.

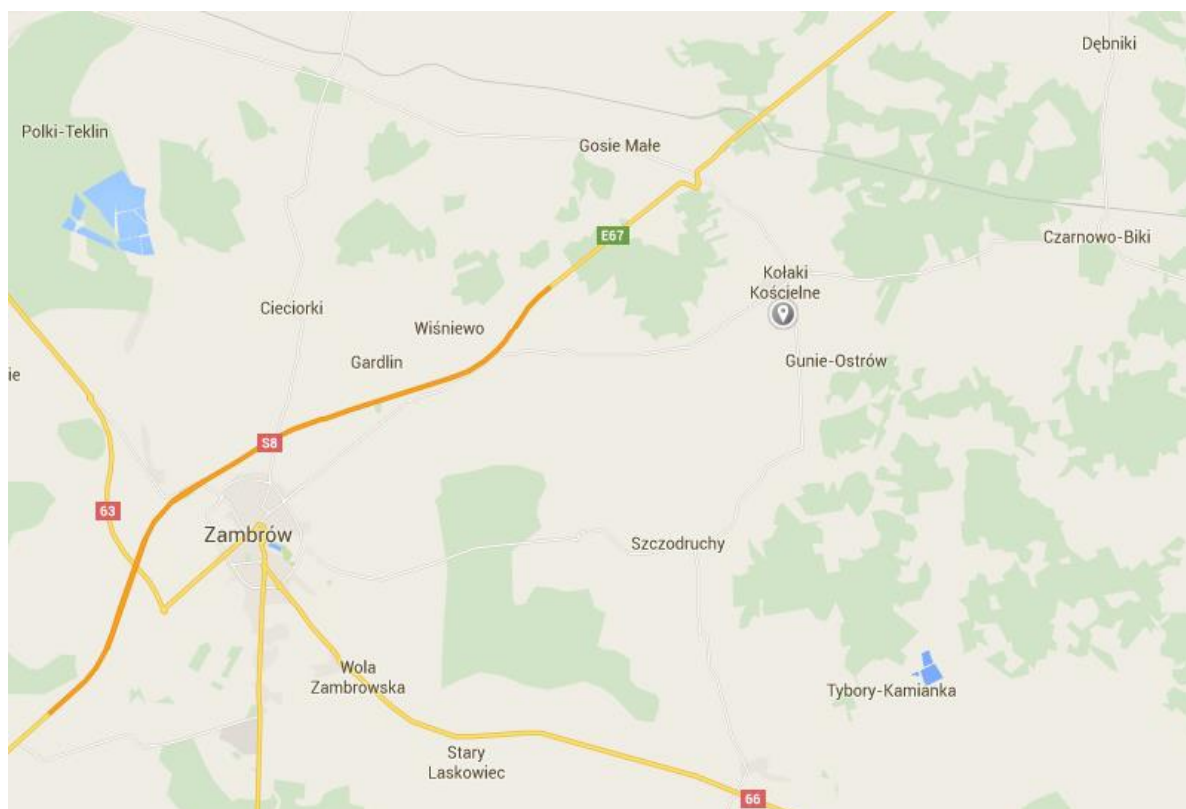
# PROJEKT

## 1. Charakterystyka miejscowości Kołaki Kościelne

### 1.1. Położenie

Miejscowość **Kołaki Kościelne** położona jest w centralnej części Gminy Kołaki Kościelne, należącej do powiatu zambrowskiego, województwo podlaskie, 2 km od drogi krajowej E67 (S 8) Warszawa - Białystok i 10 km od miasta Zambrowa. W okolicy skrzyżowania z drogą powiatową nr 23560 Zambrów - Kołaki Kościelne - Gosie Małe ma być zlokalizowana pętla zjazdowa oraz Miejsce Obsługi Podróżnych (MOP), w skład którego wejdą: stacje benzynowe, restauracje, parkingi oraz punkty napraw pojazdów.

Wieś wraz z zabudową kolonijną tworzy Sołectwo Kołaki Kościelne o powierzchni 659 ha zamieszkałe przez 452 mieszkańców.

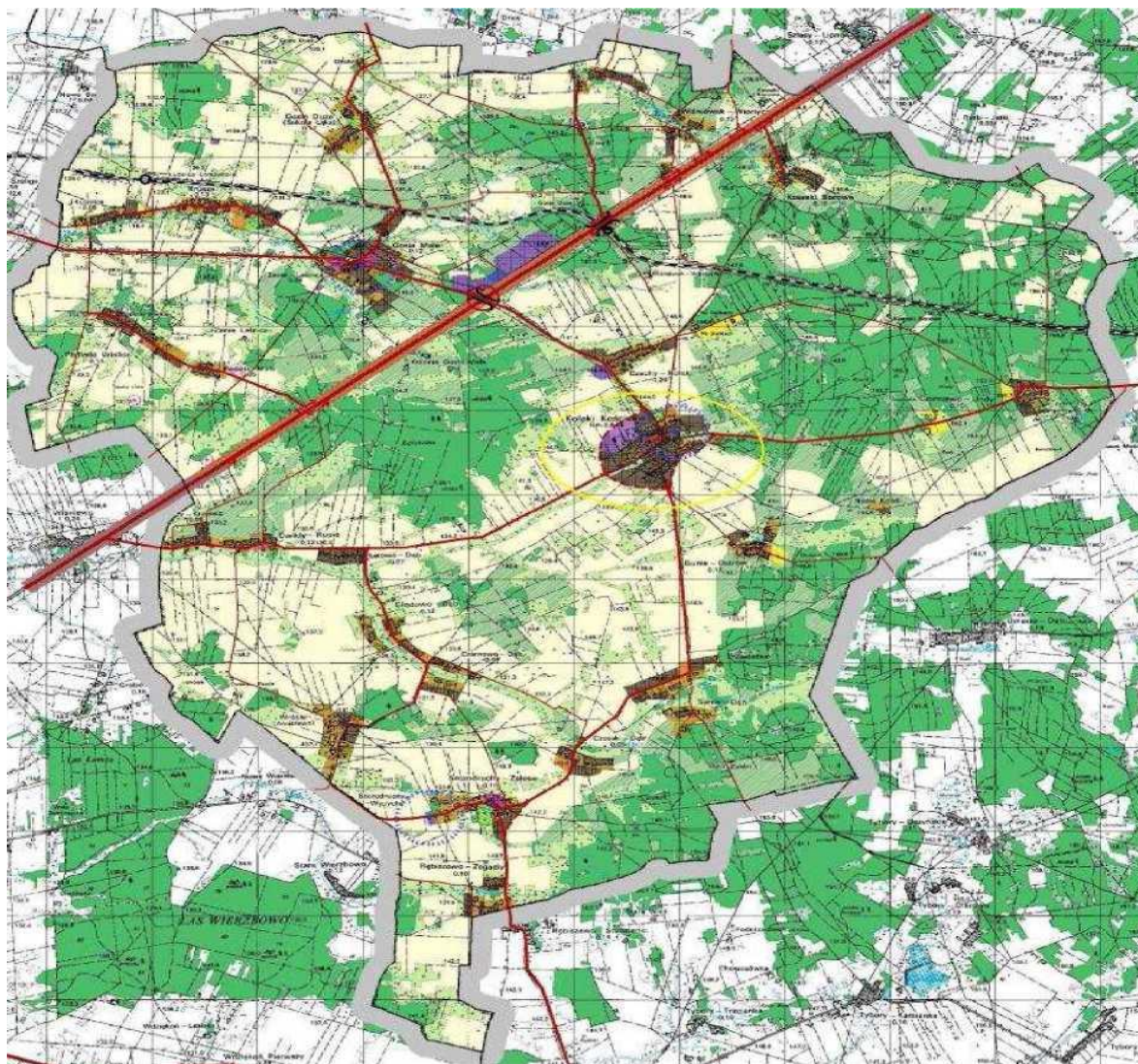


*Rysunek 1. Położenie miejscowości Kołaki Kościelne w powiecie zambrowskim*

Miejscowość Kołaki Kościelne położona jest wzdłuż dróg powiatowych:

- Wiśniewo (droga krajowa Nr 8) - Kołaki Kościelne - Kulesze Kościelne (gm. Kulesze Kościelne),
- droga krajowa nr 8 - Kołaki Kościelne - Jabłonka Kościelna (gm. Wysokie Mazowieckie).





*Rysunek 2. Położenie miejscowości Kołaki Kościelne na terenie gminy*

## 1.2. Historia

Historia osadnictwa na terenie gminy i miejscowości Kołaki Kościelne sięga XIII w. Pod naporem wojowniczego zakonu krzyżackiego zaczęły upadać poszczególne plemiona pruskie oraz Jaćwingowie. Wiele z nich schroniło się na terenach Mazowsza, w tym również na obecnych terenach Gminy Kołaki Kościelne.

Pierwsze pisane dokumenty na temat Kołak Kościelnych pochodzą z 1419 roku, kiedy to zapisano nazwę jako Jaczwiążino. Pojawiają się też w tym czasie takie zapisy jak:

## PROJEKT

Ianczyawino, Iaczwanschyno. Od połowy XV wieku zaczęto też niekiedy nazywać tę wioskę Kołaki (Kołaki), ta nazwa pochodziła od dawnego imienia Kołak, czyli Mikołaj.

Właściciele wsi używali herbu Kościesza i z czasem przyjęli nazwisko Kołakowscy. Należeli oni do raczej ubogich rodów szlacheckich

Około 1416 roku książę Janusz I nadał Wojciechowi z Kołak Jaćwiężyna herbu Koście- sza 30 włók ziemi w puszczy Łętowo, nad rzeczką Mały Dąbek i Załężnicą. Nową wieś Wojciech miał nazwać Kołakowo, ale nazwa nie przyjęła się i powstały Kołaki Stare - obecnie miejscowość gminna Kołaki Kościelne.

W XVII wieku proces rozdrobnienia ziemi w tej wsi postępował jeszcze bardziej. Kołaki Kościelne stały się typową wsią zaściankową. Poziom życia tej szlachty nie wiele ustępował poziomowi chłopów, ale korzystali oni w pełni ze swoich praw szlacheckich. W 1698 roku na polu elekcyjnym pod Warszawą stawilo się aż 23 Kołakowskich, z których większość pochodziła właśnie z Kołaków Wielkich. Bardzo popularne było wśród nich imię Wojciech. Na wspominatej elekcji naliczono aż czterech Wojciechów Kołakowskich. W XVIII wieku Kołakowscy zubożeli już tak bardzo, że na elekcji królewskiej z 1764 roku pojawił się z tej wsi tylko Bonifacy Kołakowski.

W 1731 roku dziedzicem części wsi był Kazimierz Kołakowski, który ożenił się z Franciszką Ostrowską. Mieli oni syna Wojciecha, który miał z kolei dwóch synów: Hilarego i Antoniego. Starszy z nich dziedziczył w Kołakach w końcu XVIII wieku, ożenił się z Jadwigą Turską i miał syna Bernarda, który w 1848 roku tytułował się „dziedzicem w Kołakach”. Młodszy syn Wojciecha, Antoni Kołakowski miał syna Jana, a ten z żony Konstancji Orłowskiej syna Ludwika, który zamiast rolnikiem został żołnierzem i służył w wojsku rosyjskim w pierwszej połowie XIX wieku.

W 1827 roku w tej wsi było 28 domów i 142 mieszkańców. W 1864 roku nastąpiło uwłaszczenie ziemi dworskiej, lecz w Kołakach nie było włościan (chłopów), którym można by było przekazać ziemię, więc uwłaszczenie tej wsi nie objęło. Mieszkali tu potomkowie szlachty.

W czasie spisu powszechnego z 1921 roku w Kołakach Wielkich zanotowano 29 domów i 4 inne budynki mieszkalne. Zamieszkiwało tą wieś 221 osób, wszyscy podali narodowość polską i wiarę katolicką.

# PROJEKT

## **1.3. Przestrzenna struktura miejscowości Kołaki Kościelne**

Kołaki Kościelne są miejscowością gminną. Oprócz władz sołeckich (Sołtysa i Rady Sołeckiej) mają tu swoją siedzibę władze gminne (Wójt i Rada Gminy Kołaki Kościelne). Tu też zlokalizowane są też wszystkie instytucje świadczące usługi z zakresu usług podstawowych w zakresie szkolnictwa podstawowego, ochrony zdrowia, kultury, sportu, administracji, obsługi finansowej, ubezpieczeń i innych, z których korzystają wszyscy mieszkańcy gminy.

W Kołakach Kościelnych funkcjonują:

- Zespół Szkół im. abp. Romualda Jałbrzykowskiego, w skład którego wchodzi Szkoła Podstawowa i Gimnazjum z salą gimnastyczną i boiskiem,
- Oddział Przedszkolny,
- Biblioteka Publiczna,
- Urząd Pocztowy,
- Ośrodek Zdrowia,
- Przychodnia dentystyczna,
- Punkt apteczny,
- Kościół i cmentarz parafialny,
- Bank Spółdzielczy w Zambrowie Oddział w Kołakach Kościelnych,
- Ochotnicza Straż Pożarna, należąca do Krajowego Systemu Ratownictwa Gaśniczego.

Tu też ma swoje siedziby większość podmiotów gospodarczych funkcjonujących na terenie Gminy



## PROJEKT



*Rysunek 3. Miejscowość Kołaki Kościelne- zdjęcie satelitarne*

Na dzień 31 czerwca 2015 r. na terenie sołectwa zamieszkiwało 452 mieszkańców w 138 budynkach mieszkalnych. W większości jest to budownictwo jednorodzinne i zagrodowe.

Wieś ma układ wielodrożny. Zabudowa koncentruje się wzdłuż ulic: Kościelnej i 11 Listopada, leżących w ciągu dróg powiatowych oraz wzdłuż ulic gminnych: Krzywej, Polnej, Piaskowej, abp. R. Jałbrzykowskiego i Kard. St. Wyszyńskiego. Szczególne znaczenie ma ul. Kościelna będąca w ciągu drogi powiatowej : droga krajowa nr 8 - Kołaki Kościelne - Jabłonka Kościelna (gm. Wysokie Mazowieckie), przy której zlokalizowane siedziby wszystkich w/w instytucji funkcjonujących w Kołakach Kościelny. Przy tej ulicy znajdują się również istniejące miejsca parkingowe, sklepy oraz zbiornik wodny i tereny zielone, które można zagospodarować na ogólnodostępne tereny rekreacyjne. Drugą pod względem znaczenia jest ul. Kard St.Wyszyńskiego przy której znajdują się miejsca handlu artykułami do produkcji rolnej, budowlanej, stacja paliw, bank, sklepy spożywcze, przemysłowe oraz firmy zajmujące się usługami elektrycznymi, tartaczniczymi, mechaniką i produkcją spożywczą.

Na dzień 30 czerwca 2015 r. na terenie sołectwa zamieszkiwało 452 mieszkańców w 138 budynkach mieszkalnych. W większości jest to budownictwo jednorodzinne i zagrodowe.

## PROJEKT

Zgodnie ze „Studium uwarunkowań i kierunków Zagospodarowania Przestrzennego Gminy Kołaki Kościelne” opracowanym w 2003 r. , którego zapisy nadal pozostają aktualne, w miejscowości Kołaki Kościelne przewidziano wielokierunkowy rozwój działalności gospodarczej - handlu, turystyki, usług o charakterze lokalnym, produkcji z zastrzeżeniem, iż strefa uciążliwości zakładu mieści się w granicach jego własnej działki oraz rozwój budownictwa mieszkaniowego. W Studium przewidziano tereny pod rozwój wszystkich tych funkcji. Działalność rolnicza docelowo prowadzona będzie poza granicami miejscowości.

### **2. Inwentaryzacja zasobów służących odnowie miejscowości Kołaki Kościelne**

#### **2.1. Zasoby przyrodnicze**

Powiat zambrowski stanowi obszar o wyjątkowych walorach ekologicznych i krajobrazowych. Cenną wartość przyrodniczą stanowi około 17,5 tys. ha lasów zajmujących prawie 25% powierzchni Powiatu. Walory przyrodnicze stanowią znaczący wkład do obszaru funkcjonalnego "Zielone Płuca Polski". Na jego terenie istnieją cztery rezerваты przyrody:

- Rezerwat „Grabówka”
- Rezerwat „Dębowe Góry”
- Wizna I,
- Wizna II,

użytki ekologiczne:

- Bagno "Moczary" w obrębie wsi Wyszomierz
- Bagno "Pastwisko" w obrębie wsi Poryte Jabłoń

oraz liczne pomniki przyrody, w tym:

- Dąb szypułkowy w uroczysku Grabówka
- Aleja lipowa w Zbrzeźnicy
- Wiąz pospolity we wsi Gosie Małe
- Skupisko j ąłowca we wsi Podłatki Duże

Na styku z powiatem łomżyńskim znajduje się Łomżyński Park Krajobrazowy Doliny Narwi należący do Obszaru Specjalnej Ochrony PLB PLB140014 Dolina Dolnej Narwi.

Walory środowiska, na które składają się tereny bagienne, kompleksy leśne, czyste powietrze stwarzają szansę na rozwój turystyki kwalifikowanej, krajoznawczej a także agroturystyki. Miejscowość Kołaki Kościelne może stać się bazą wypadową.

## 2.2. Dziedzictwo kulturowe



*Rysunek 4 Kościół Parafialny w Kołakach Kościelnych*

Na terenie miejscowości Kołaki Kościelne znajdują się obiekty zabytkowe wpisane do rejestru zabytków na podstawie decyzji Podlaskiego Konserwatora Zabytków. Są one wymienione w tabeli nr 2. Obiekty wpisane do rejestru zabytków objęte są ścisłą ochroną konserwatorską. Wszelkie prace przy obiektach i terenach zabytkowych oraz w ich bezpośrednim otoczeniu, w tym podziały nieruchomości winny być prowadzone za zgodą służb konserwatorskich.



## PROJEKT

*Tabela 1. Obiekty zabytkowe w miejscowości Kołaki Kościelne.*

	Obiekt	Nr decyzji
1.	Zespół Kościoła Parafialnego pw. Wniebowzięcia NMP w Kołakach Kościelnych, 2 poł. XIX	KL.WKZ- 5340/14/80 z 28.04.1980 Nr rej. 64
2.	Cmentarz rzymskokatolicki 1909-11 [część przy kaplicy] w Kołakach Kościelnych	KL-WKZ-5340- 66/87 z 12.06.1987 Nr rej. 305
3.	Dom murowany -przy ul. Krzywej 1(z końca XIX w.), Domy drewniane - przy ul. Krzywej nr 11,13, przy ul. Kościelnej 5, przy ul. Polnej 6 (lata 20-te XX w.)	



*Rysunek 5. Cmentarz rzymskokatolicki*

Obiekty sakralne są własnością Parafii pw. Wniebowzięcia NMP w Kołakach Kościelnych i to ona dba o ich wygląd oraz stan techniczny na miarę swoich możliwości

## PROJEKT

finansowych. Gorsza jest sytuacja obiektów zabytkowych należących do prywatnych właścicieli, którzy ze względów finansowych nie zawsze dbają o ich właściwy stan techniczny. Grozi to bezpowrotną utratą tych niepowtarzalnych dóbr kulturowych.

### 2.1. Obiekty i tereny

Mieszkańcy miejscowości Kołaki Kościelne mogą korzystać z sali gimnastycznej oraz boiska wiejskiego zlokalizowanych przy Zespole Szkół przy ul. Kościelnej. W obiektach tych prowadzone są również zajęcia sportowe i rekreacyjne w ramach zajęć w-f dla wszystkich uczniów uczęszczających do Zespołu z terenu całej gminy Kołaki Kościelne.

Boisko wiejskie nie spełnia wymaganych standardów, przez co wymaga modernizacji.

Obok boiska w 2015 r. powstał plac zabaw z bezpieczną nawierzchnią.

Również przy ul. Kościelnej znajdują się tereny zielone oraz zbiornik wodny. Teren jest częściowo zagospodarowany i pełni funkcję rekreacyjną. Umieszczone zostały tam również drewniane figury stworzone w trakcie I Pleneru Rzeźbiarskiego w Kołakach Kościelnych. Istniejące miejsce do rekreacji i wypoczynku nad stawem w Kołakach Kościelnych wymaga rozbudowy i modernizacji w celu zaspokojenia potrzeb mieszkańców w zakresie sportu i wypoczynku.



*Rysunek 6. Plac zabaw z bezpieczną nawierzchnią*



# PROJEKT

## 2.2. Infrastruktura społeczna



*Rysunek 7 Zespół Szkół w Kołakach Kościelnych*

### *Oświata*

W miejscowości Gminy Kołaki Kościelne funkcjonuje Zespół Szkół im. Arcybiskupa Romualda Jałbrzykowskiego, w skład którego wchodzi Szkoła Podstawowa (budynek wybudowany w roku 1918 i sukcesywnie przebudowywany) i Gimnazjum (budynek wybudowany w roku 1999). Uczniowie korzystają z pracowni komputerowej podłączonej do Internetu, z sali gimnastycznej, biblioteki szkolnej, placu zabaw oraz stołówki.

### *Kultura*

Upowszechnianiem kultury zajmuje się Biblioteka Publiczna w Kołakach Kościelnych. Mieści się ona w budynku Urzędu Gminy w Kołakach Kościelnych. Jej działalność jest finansowana z budżetu gminy. W bibliotece pracuje 1 osoba. Biblioteka posiada bogaty księgozbiór z wszystkich dziedzin wiedzy, który uzupełniany jest systematycznie nowościami literatury pięknej i popularno - naukowej.

### *Ochrona zdrowia*

W miejscowości Kołaki Kościelne działa Niepubliczny ZOZ, który zaspakaja podstawowe potrzeby mieszkańców z zakresu ochrony zdrowia. W przychodni pracuje lekarz

## PROJEKT

rodzinny i 2 pielęgniarki. Funkcjonuje tu również punkt apteczny oraz gabinet stomatologiczny. Podstawowa opieka lekarska w pełni zabezpiecza potrzeby mieszkańców.

Usługi zdrowotne specjalistyczne świadczone są dla mieszkańców gminy również w przychodniach i w Szpitalu w Zambrowie, Wysokim Mazowieckie, w Łomży i w Białymstoku.

### *Bezpieczeństwo publiczne*

W miejscowości Kołaki Kościelne brak jest Posterunku Policji, nad porządkiem czuwa Powiatowa Komenda Policji w Zambrowie. Gmina sama podejmuje działania mające na celu zapewnienie bezpieczeństwa mieszkańców z zakresu ochrony przeciwpożarowej, utrzymując jednostkę OSP w Kołakach Kościelnych. Jednostka wymaga jednak doposażenia w sprzęt, a przede wszystkim wóz bojowy.

#### **2.5. Infrastruktura techniczna**

Miejscowość Kołaki Kościelne posiada sieć wodociągową zasilaną ze Stacji Uzdatniania Wody w Kołakach Kościelnych. Z uwagi na wiek sieci oraz użyte do budowy materiały (rury azbestowe) wymaga ona pilnej wymiany. Częste awarie sieci i przyłączy nie zapewniają ciągłej dostawy wody, obniżają bezpieczeństwo pożarowe oraz znacznie utrudniają życie mieszkańców.

W 2015 roku oddano do użytku 88 szt. przydomowych biologicznych oczyszczalni ścieków w ramach realizacji projektu pn. „Budowa przydomowych biologicznych oczyszczalni ścieków na terenie gminy Kołaki Kościelne”. Pozostałe ścieki gromadzone są w szambach. Zachodzi więc potrzeba dalszej rozbudowy przydomowych oczyszczalni ścieków.

W miejscowości Kołaki Kościelne zaopatrzenie w ciepło odbywa się z wykorzystaniem indywidualnych kotłowni w większości opalanych węglem i drewnem. Planowane są projekty polegające na wymianie kotłów węglowych na ekologiczne spełniające normy emisji CO<sub>2</sub> i równoważnika CO<sub>2</sub> z dofinansowaniem środkami UE na lata 2014-2020.

Gmina Kołaki Kościelne nie posiada własnego składowiska odpadów, a zbiórkę odpadów komunalnych zlecono dla firmy „BŁYSK” w Łomży. Osoby które wyraziły taką chęć mogą prowadzić segregację odpadów. W Kołakach Kościelnych znajduje się Punkt Selektywnego Zbierania Odpadów Komunalnych. Do zbiórki odpadów służy samochód ciężarowy IVECO Daily zakupiony w 2015 roku z wniosku Urzędu Gminy w Kołakach Kościelnych o dofinansowanie przez Urząd Marszałkowski w ramach działania 321.

## PROJEKT

„Podstawowe usługi dla gospodarki i ludności wiejskiej”. Dzięki dofinansowaniu środkami zewnętrznymi oraz niewielkiemu wkładowi z budżetu, Urząd Gminy mógł nabyć nowy samochód. Auto wyposażone jest w skrzynię ładunkową z wywrotem oraz trzyosobową kabinę. Jest to potrzebny i uzasadniony ekonomicznie zakup, który wykorzystywany jest na potrzeby gminy, między innymi w zakresie gospodarki odpadami.

Sieć energetyczna i telefoniczna w pełni zaspakaja potrzeby mieszkańców. Od 2015 roku realizowana jest budowa Internetowej sieci światłowodowej w ramach projektu Rozwoju Polski Wschodniej.

Na terenie miejscowości Kołaki Kościelne powstało 8 szt. instalacji fotowoltaicznych na indywidualnych gospodarstwach domowych o mocy 2 i 3 kW. W kolejnych latach przewiduje się budowę następnych instalacji z wykorzystaniem dofinansowania programami zewnętrznymi.

Układ komunikacyjny funkcjonalnie jest dobrze rozwinięty, jednak stan techniczny jezdni i chodników jest niezadowalający. Istniejące parkingi w centrum wsi są zbyt małe w stosunku do ilości parkujących pojazdów. Pojazdy parkują na ulicach, co znacznie utrudnia ruch drogowy i stwarza zagrożenie dla pieszych. Ulice, szczególnie kard. St. Wyszyńskiego wymaga pilnego remontu.

### **2.6. Gospodarka i rolnictwo**

Gmina Kołaki wyróżnia się w województwie podlaskim najwyższą jakością rolniczej przestrzeni produkcyjnej i najwyższą intensywnością produkcji. Ma niewielki udział terenów chronionych i gleb marginalnych. Jednym ze źródeł utrzymania mieszkańców miejscowości Kołaki Kościelne jest działalność rolnicza. Spora część osób dojeżdża również do pracy w Zambrowie i okolicach oraz jest zatrudnionych w branży usługowej na terenie miejscowości Kołaki Kościelne i gminy.

W miejscowości Kołaki Kościelne ma swoje siedziby 20 podmiotów gospodarczych - większość funkcjonujących na terenie gminy. Funkcjonują 3 zakłady produkcyjne zajmujące się przetwórstwem drewna oraz produkcją wyrobów stolarskich (parkieciarnia), piekarnia, usługi mechaniczne, 3 sklepy spożywczo-przemysłowe, sklep ze sprzętem elektrycznym, bar oraz zakłady usługowe świadczące usługi dla rolnictwa, usługi budowlane i elektryczne oraz usługi transportowe.

## PROJEKT

### 2.7. Kapitał społeczny i ludzki

Na koniec roku 2015 r. na terenie sołectwa zamieszkiwały 452 osoby, w tym 226 mężczyzn i 226 kobiet. Prawie 67 % mieszkańców stanowili mieszkańcy w wieku produkcyjnym. Demografię Sołectwa i miejscowości Kołaki Kościelne przedstawia tabela nr 1. Analizując liczbę ludności sołectwa należy stwierdzić, iż liczba mieszkańców zmniejsza się, zmienia się również jej struktura wiekowa. Z roku na rok wzrasta liczba ludności w wieku produkcyjnym, maleje zaś liczba ludności w wieku przed i poprodukcyjnym. Dużym zagrożeniem jest też trend związany ze starzeniem się społeczeństwa.

Malejąca liczba mieszkańców w wieku do 17 lat może w przyszłości skutkować tak że wyludnianiem się miejscowości.

*Tabela 1. Demografia*

Ludność wg wieku i płci		
lata	2014	2015
<b>0-17</b>		
Ogółem	84	83
Mężczyźni	47	48
Kobiet	37	35
<b>18-65</b>		
Ogółem	299	302
Mężczyźni	149	152
Kobiet	150	150
<b>66+</b>		
Ogółem	71	67
Mężczyźni	28	26
Kobiet	43	41
<b>Sołectwo Kołaki Kościelne</b>		
Ogółem	454	452
Mężczyźni	224	226
Kobiet	230	226

## PROJEKT

W Kołakach Kościelnych urodziło się wiele znanych i cenionych osób. 12 lutego 1916 r. urodził się tu ks. Kazimierz Hamerszmit - były więzień obozu koncentracyjnego w Sachsenhausen i w Dachau. Po zakończeniu wojny był do 3 maja 1946 roku duszpasterzem Po-laków w Norymberdze i w Goburgu. Po powrocie do Polski swoją działalność duszpasterską prowadził w Zambrowie, Grajewie, Ostrołęce, w Rutkach oraz w Suwałkach. Zmarł 5 lutego 1996 r. W latach 1981 - 1989 udostępniał lokale parafii do druku i przechowywania wydawnictw i ulotek podziemnej "Solidarności". W dniach 11 listopada, 1 i 3 maja celebrował uroczyste msze w czasie których wygłaszał patriotyczne kazania i homilie. Zmarł w opinii świętości. Obecnie ełcka kuria prowadzi prace przygotowawcze do jego procesu beatyfikacyjnego. W Suwałkach znajduje się izba pamięci poświęcona jego życiu i pracy duszpasterskiej, a w 1996 jego imieniem nazwano jedną z ulic w tym mieście.

Również w Kołakach Kościelnych urodził się w 1 stycznia 1928 Jerzy Wiśniewski polski historyk, genealog, badacz dziejów osadnictwa w Polsce. Od 1951 - pracownik Instytutu Historii Polskiej Akademii Nauk, od 1974 - kierownik i redaktor Pracowni Słownika Historyczno-Geograficznego Polski Średniowiecznej Krakowie. W 1951 uzyskał na Uniwersytecie Poznańskim magisterium z historii. Następnie w 1960 uzyskał doktorat, a w 1965 habilitację. Od 1974 profesor. Redaktor Polskiego Słownika Biograficznego. Zmarł 30 października 1983 w Krakowie. Pochowany jest na Cmentarzu Salwatorskim w Krakowie. Jego imieniem nazwano jedną z ulic w Krakowie w dzielnicy VIII.

Z Gminy Kołaki Kościelne pochodzi abp Romuald Jałbrzykowski. Abp urodził się w 1876 r. w Łętowie Dąb. Uczęszczał do Szkoły Podstawowej w Kołakach Kościelnych. Obecnie, od 11 lutego 2006 r., jest Patronem szkoły - „Zespół Szkół im. abp. Romualda Jałbrzykowskiego w Kołakach Kościelnych”. W 1918 r. ks. Jałbrzykowski otrzymał prawo zarządzania polską częścią diecezji sejneńskiej jako wikariusz generalny. Po ustaleniu granic między Polską a Litwą, od 1921 r. abp Romuald Jałbrzykowski zarządzał polską częścią diecezji sejneńskiej jako delegat apostolski. Stolicą diecezji została Łomża. W Łomży wcześniej było powołane do życia seminarium duchowne niż diecezja. Po zmianach granic decyzją papieża abp Romuald Jałbrzykowski został pierwszym biskupem diecezji łomżyńskiej. Był nim krótko, tylko przez rok 1925-1926, ponieważ w Wilnie nastąpiła zmiana arcybiskupa i tam odszedł abp Romuald Jałbrzykowski, zostając arcybiskupem metropolitą wileńskim. W Wilnie przebywał do 1945 r. Po wojnie władze radzieckie nakazały opuszczenie Wilna. Przeniesiono go do Białegostoku, gdzie pracował do 1955 r. Tutaj zmarł i jest pochowany w katedrze białostockiej.



## PROJEKT

Na terenie miejscowości funkcjonuje jedno stowarzyszenie- Ruch Rozwoju Regionu Kołaki Kościelne.

### 3. Ocena mocnych i słabych stron miejscowości Kołaki Kościelne

Plan Odnowy Miejscowości Kołaki Kościelne został opracowany przy zaangażowaniu mieszkańców. Mieszkańcy wskazali, co ich zdaniem:

- pogarsza standard zamieszkiwania i stanowi barierę rozwoju miejscowości - słabe strony,
- może poprawić warunki bytowe i być kołem zamachowym rozwoju miejscowości - mocne strony.

Ponadto, w czasie spotkań warsztatowych mieszkańcy wskazali:

- szanse w postaci drzemącego potencjału miejscowości Kołaki Kościelne, który umiejętnie wykorzystany przesądza o skuteczności podejmowanych działań,
- zagrożenia w postaci niekorzystnych tendencji, które mogą wpłynąć niekorzystnie na skuteczność podejmowanych działań.

Przeprowadzona analiza słabych i mocnych stron oraz szans i zagrożeń miejscowości Kołaki Kościelne umożliwiło ustalenie listy niezbędnych działań, które należy zrealizować w okresie najbliższych 7 lat. Mając na uwadze koncentrację siły oddziaływania budowanego Planu Odnowy Miejscowości, dokonano starannej selekcji planowanych zadań. Wynika to z ograniczoności sił i środków. Będą to zadania dotyczące poprawy stanu technicznego infrastruktury społecznej oraz technicznej i poniesienia kwalifikacji mieszkańców. Ich realizacja ma na celu poprawę warunków życia i pracy mieszkańców, ich aktywizację zawodową oraz zwiększenie atrakcyjności inwestycyjnej i turystycznej miejscowości, należy tu również mieć na uwadze osoby starsze, chore i dysfunkcyjne społecznie, aby nie dopuścić do ich wykluczenia społecznego.

## PROJEKT

Tabela 2 Analiza SWOT

Silne strony:	Szanse:
<ol style="list-style-type: none"> <li>1. Korzystne położenie</li> <li>2. Walory przyrodniczo-krajobrazowe</li> <li>3. Aktywność i gościnność mieszkańców</li> <li>4. Dobrze rozwinięte rolnictwo</li> </ol>	<ol style="list-style-type: none"> <li>1. Rozwój turystyki w oparciu o zasoby naturalne i kulturowe</li> <li>2. Wzrost aktywności społeczno-gospodarczej</li> <li>3. Tworzenie korzystnych warunków dla rozwoju przedsiębiorczości</li> </ol>
Słabe strony:	Zagrożenia:
<ol style="list-style-type: none"> <li>1. Niewykorzystanie istniejących zasobów ludzkich i potencjału naturalnego</li> <li>2. Brak bazy i oferty turystycznej</li> <li>3. Niedostateczny stan infrastruktury technicznej i społecznej</li> <li>4. Słabo rozwinięta przedsiębiorczość</li> </ol>	<ol style="list-style-type: none"> <li>1. Niekorzystne tendencje demograficzne – starzenie społeczeństwa</li> <li>2. Pogłębianie się dysfunkcji społecznych</li> <li>3. Niska dochodowość działalności rolniczej</li> </ol>

**4. Opis planowanych zadań inwestycyjnych i przedsięwzięć aktywizujących społeczność lokalną w okresie co najmniej 7 lat od dnia przyjęcia planu odnowy miejscowości, w kolejności wynikającej z przyjętych priorytetów rozwoju miejscowości, z podaniem szacunkowych kosztów ich realizacji.**

Lp.	Nazwa zadania	Wartość w zł	Okres realizacji
1	<b>Termomodernizacja budynku Urzędu Gminy Kołaki Kościelne</b> - przedsięwzięcia ma na celu głównie osiągnięcie efektu ekologicznego w postaci poprawy czystości powietrza. Termomodernizacja to modernizacja ogrzewanego obiektu prowadząca do zmniejszenia rocznego zapotrzebowania na ciepło zużywane na centralne ogrzewanie. Zewnętrzne prace termomodernizacyjne wpłyną również na podniesienie estetyki miejscowości, poprzez odnowienie elewacji budynku.	250000	2016 - 2020
2	<b>Przebudowa drogi na ul. Wyszyńskiego w Kołakach Kościelnych</b> – w ramach przebudowy planuje się wymianę nawierzchni oraz chodników na całej długości ulicy Wyszyńskiego. Realizacja powyższego zadania powinna służyć przede wszystkim poprawie jakości życia mieszkańców Gminy. Wzrośnie bezpieczeństwo użytkowników drogi ze względu na modernizację nawierzchni i chodników oraz atrakcyjność terenów	600000	2016 - 2018

## PROJEKT

	budowlanych pod zabudowę mieszkaniową lub usługi. W zasadniczy sposób poprawi się także wygląd i estetyka wsi, co wpłynie mobilizująco na jej mieszkańców.		
3	<b>Budowa i rozbudowa miejsc sportowo rekreacyjnych „przy stawie” oraz budowa bieżni na boisku</b> – przedsięwzięcie ma na celu poprawę stanu zdrowia społeczeństwa poprzez stworzenie korzystnych warunków do uprawiania sportu i rekreacji. Brakuje miejsca o charakterze rekreacyjno-wypoczynkowym na terenie miejscowości. Do zmiany tego stanu rzeczy planowane jest zagospodarowanie terenu w pobliżu „stawu” oraz boiska. W ramach zadania będą podejmowane działania w kierunku zapewnienia członkom lokalnej społeczności najbardziej sprzyjających warunków do uprawiania różnorodnych form aktywności sportowej i rekreacyjnej. Całość działań ma służyć aktywizacji mieszkańców poprzez poprawę dostępu do infrastruktury sportowo rekreacyjnej.	63000	2016 - 2020